

## Normaler Betrieb mit Bodyguard

1. Tragriemen und Leibgurt auslegen

---

2. Anschlüsse kontrollieren

---

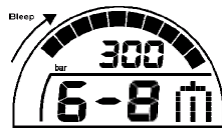
3. Überdruck ausschalten

---

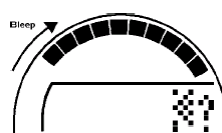
4. Flasche öffnen; Bodyguard-Selbsttest beginnt



Display



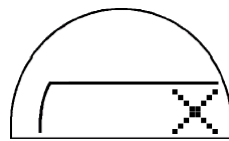
Flaschen-  
konfiguration



Einstieg DP



Bereit



Fehler

5. Signalhorn prüfen

---

6. Gerät anziehen:           Schultern, Leibgurt einklicken und festziehen  
                                  Schultergurte justieren

## Einsatz!

7. Druck ablesen - melden

---

8. Funktionsschlüssel abziehen und zusammen mit Namensschild dem Truppüberwacher geben; Bodyguard wechselt zum Einsatzmodus



Systemdruck wird ständig als digitaler Wert und analoger Bargraph angezeigt. Ebenfalls angezeigt wird die Restgebrauchszeit. Aktiv ist auch der Temperatursensor und der Bewegungslos-Sensor. Die grüne LED an der Vorderseite leuchtet periodisch auf und zeigt an der Bodyguard ist in Betrieb

9. Maske anziehen

---

10. Gegenseitige Kontrolle

---

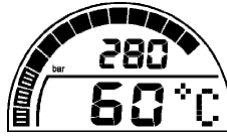
11. Handschuhe anziehen

---

12. Bereit melden mit Hochhalten einer Hand

## Betrieb

13. Rechte Taste drücken und loslassen; Restgebrauchszeit wechselt zu Temperatur

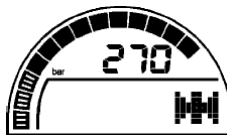


Durch nochmaliger Druck auf die rechte Taste wechselt die Anzeige wieder zurück zur Restgebrauchszeit

---

14. Wird der Bodyguard 21 bis 25 Sekunden nicht bewegt ertönt ein Voralarm. Dieser Voralarm kann nur durch Bewegung des Bodyguards abgeschaltet werden
- 

15. Wird der Bodyguard nicht bewegt ertönt nach weiteren ca. 8 Sekunden der Hauptalarm, die Anzeige wechselt



Der Hauptalarm kann durch gleichzeitiges Drücken der rechten und linken Taste ausgeschaltet werden, die Anzeige wechselt zurück in die normale Betriebsanzeige

---

16. Der Hauptalarm kann durch Drücken der Gelben Taste manuell ausgelöst werden; die Anzeige wechselt



Der Hauptalarm kann durch gleichzeitiges Drücken der rechten und linken Taste ausgeschaltet werden, die Anzeige wechselt zurück in die normale Betriebsanzeige

---

## Rückzug

17. Überdruck ausschalten
- 

18. Maske abziehen
- 

19. Druck ablesen - melden
- 

20. Ventil schliessen, System entlasten
- 

21. Funktionsschlüssel wieder einsetzen
-

# Dichtprüfung mit Bodyguard

## Überdruck

## Linke Taste

## Linke Taste

1. Überdruck am Lungenautomat abschalten
2. Linke Taste 1 x drücken; Selbsttest beginnt

3. Wenn

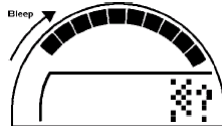
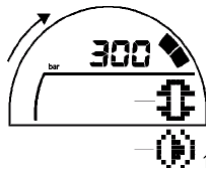


Bild erscheint: linke Taste nochmals drücken. Bargraph-Segmente wandern nach rechts und "Ventil öffnen" Icon wird angezeigt

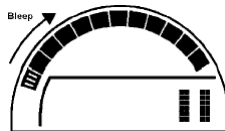
## Ventil öffnen

4. Flaschenventil öffnen; Anzeige wechselt; Druck wird angezeigt; Wechsel zwischen Icons "Ventil schliessen" und "Rechte Taste drücken"



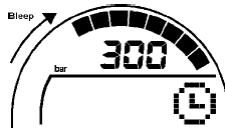
## Ventil schliessen rechte Taste

5. Ventil schliessen und rechte Taste drücken; Wechsel der Anzeige; Beginn des Druckstabilisierungsablaufes

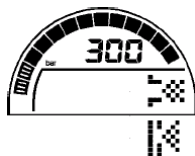



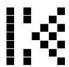
## warten

6. Nach ein paar Sekunden ertönt ein Piepton und die Dichtprüfung beginnt. (Dauert rund 1 Minute)



7. Piepton zeigt Ende des Test an  
Ergebnis



 **dicht**  
 **undicht**

dicht  
undicht

Gerät ist einsatzbereit  
Gerät ist nicht einsatzbereit  
Druck entlasten; Leckage suchen und Prüfung wiederholen

## entlasten

8. Druck entlasten

## Bodyguard ausschalten

9. Bodyguard mit gleichzeitigem Druck auf die linke und rechte Taste ausschalten

## "Umbau" Bodyguard auf 2 - Flaschengerät

1. Linke Taste 1 x drücken; Selbsttest beginnt

---

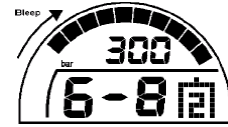
2. Bei Anzeige des Flaschentyps



Linke Taste drücken

---

3. Rechte Taste drücken bis richtige Konfiguration angezeigt wird



4. Linke Taste drücken um Auswahl zu bestätigen; Bodyguard sendet einen Piepton und der Selbsttest wird wiederholt

---